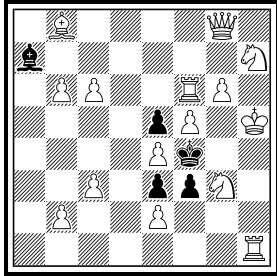


**Endgültiger Entscheid zum Thematurnier anlässlich der Ausgabe Nr. 3000 der Schachhecke
„Das Schachbrett“ in der Landeszeitung für die Lüneburger Heide**

Bis zum Ende der Einspruchsfrist ging ein Hinweis von Hauke Reddmann ein, den der Turnierleiter an mich weiterleitete. Hauke Reddmann weist auf eine Aufgabe von Nikita Plaksin und Wladimir Lewschinski hin, die er für einen Vorgänger zu seinem Sonderlob Nr. 3 hält.

1
Nikita Plaksin
Wladimir Lewschinski
Die Schwalbe
Januar 1984



#1 (15+5)

Matt in einem Zug

a) Diagramm (15+5)

b) 90 Grad im Uhrzeigersinn gedreht (a1 wird a8)

c) 270 Grad im Uhrzeigersinn gedreht (a1 wird h1)

Lösungen: a) 1.f:e6 e.p.#

b) 1.0-0-0#

c) 1.c8L/D#

Gezeigt wird die jetzt hoffentlich korrekte Fassung, die in der Schwalbe 1984 erschienen war. In der pdb ist es die probid='P0000424', die Kommentare zeigen Unstimmigkeiten. Abgesehen vom Retro-Spiel Td6-f6 e7-e5 (Nikita Plaksin; Wladimir Lewschinski) zeigt Reddmann ein reichhaltigeres Retro-Spiel und keinen Umwandlungsdual.

Ferner finde ich die Stellung ansprechender.

Fazit: Das Sonderlob bleibt.